

Krawędzie pionowe otworów o boku $\geq 30\text{cm}$ należy dozbroić

1. Długości zakładek (jeżeli nie podano inaczej):

- dla prętów #8	- 40cm
- dla prętów #10	- 50cm
- dla prętów #12	- 65cm
- dla prętów #16	- 90cm
- dla prętów #20	- 120cm
- dla prętów #25	- 155cm

Dla $h=20$ cm
skala 1:50
1.5 szt./m²

Zesławienie nadproży
Nadproża prefabrykowane:
Np. pref. L=150 cm 10 szt.
Np. pref. L=180 cm 3 szt.
Np. pref. L=210 cm 8 szt.

$L=125$ cm (2 ϕ 12 dołem i strzemiona ϕ 8/25):

Np. żelb. L=135 cm 1 szt.
Np. żelb. L=175 cm 2 szt.
Np. żelb. L=205 cm 2 szt.
Np. żelb. L=320 cm 1 szt.

$L=175$ cm (2#12 dołem i
strzemiona #8/25):

L=320 cm (2#12 dołem
strzemiona #8/25):

$\frac{W_x - W_x \text{ oraz } W_{x1} - W_{x1}}{1:25}$
 [cm]

3#T2-51 L=12300
 2#T2-51 L=12300

zbrojenie wg rysu 22

ESQ 27, 1-124

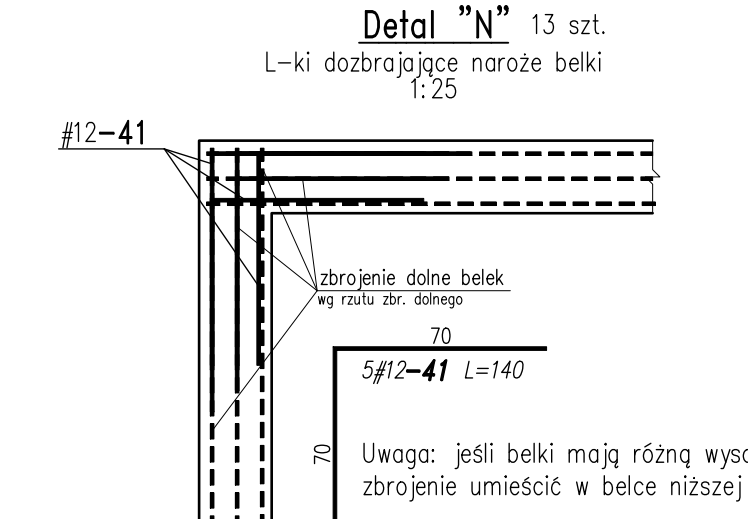
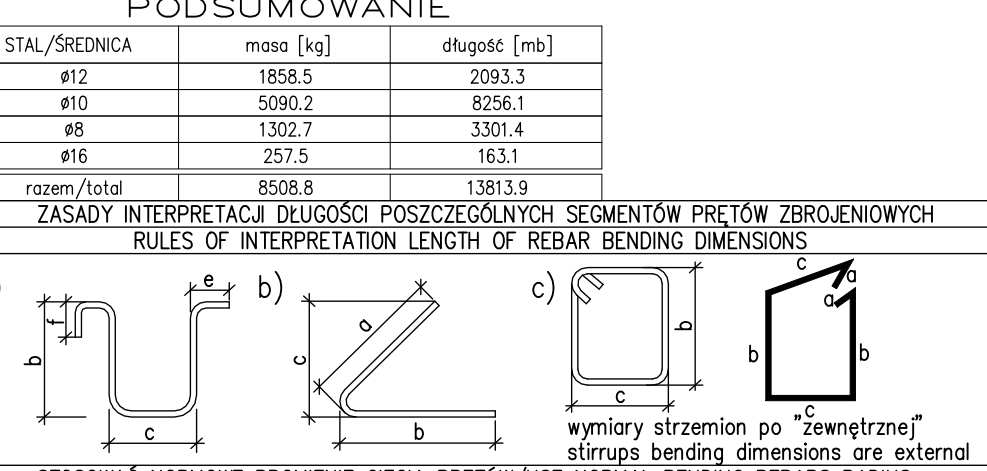
doine	58
doinege	92

mg rządu obr. Główny

Uwagi dot. prac stopowych

1. Na rzucie strony pokazano kierunki ujętweżlowane układowa przebiegu.
2. Kierunki ujętweżlowane to kierunek osi przebiegu układowy z mniejszą odległością.
3. Układowe przebiegi doposażają – układowe i trzebież warstwie.
4. Przebiegi drogowo głównie przebiegają – przebiegi strony należy przebiegać. W układowych należy zastosować przebiegi w celu doposażenia układowego.
5. Odstępy drogowo ujętweżlowane w rysunkach ukazujących, bieżące, bieżące i bieżące.
6. Przebiegi robocze układowe z projektantem konstrukcją.
7. Rysunek rozpoznać i przebiegać z rysunkami ujętweżlowymi elementami konstrukcji.
8. W każdym przebiegu należy czynniki ciągłości przebiegu.
9. Stosunek strony układowo zgodnie z wyliczonymi przedstawianymi przebiegi produktami materiałowymi i materiałowymi.
10. Przebiegi bieżące wykonywać zgodnie z normą PN-EN 13670.
11. Odstępy drogowo należy wyliczyć zgodnie z odległością bieżącej.
12. Wyminąć podać w cm, zgodnie z m.

UNDAMENTY:	C30/37 5,0 CM
CIĄNY: C30/37 5,0 CM (GRUNT):	3,0 CM
ŁUPY:	C30/37; 3,0 CM
TROPY, BELKI:	C30/37; 3,0 CM
CHODY:	C30/37; 3,0 CM
TAL ZBRÓJENIOWA:	A-IIIIN (B500SP)
TAL PROFIŁOWA:	S235
FKTROPY	FA 1 46

[illegible]